

Индекс	Значение 31.10.16	Изменение за период, %		
		месяц	квартал	год
<b>Композитные индексы</b>				
Индекс ММВБ	1 989,64	0,59%	2,32%	16,25%
Индекс РТС	988,74	-0,22%	6,59%	16,94%
Индекс голубых фишек	13 012,00	0,68%	2,86%	15,21%
Индекс второго эшелона	5 318,84	10,65%	25,64%	55,95%
Индекс широкого рынка	1 414,33	0,83%	2,80%	17,01%
<b>Отраслевые индексы (руб. значения)</b>				
Нефть и газ	4 905,32	1,38%	1,47%	9,54%
Электроэнергетика	1 697,93	1,16%	9,54%	77,32%
Потребительский сектор	6 704,39	-2,37%	-2,12%	3,87%
Телекоммуникации	1 588,13	-1,18%	-10,13%	-4,76%
Машиностроение	1 613,97	-4,22%	9,36%	4,92%
Финансы	7 420,45	-3,88%	-0,40%	24,67%
Химия и нефтехимия	13 898,80	-3,14%	-2,63%	16,72%
Металлы и добыча	5 169,83	7,06%	7,02%	28,42%
Транспорт	1 689,28	12,47%	44,51%	122,38%
<b>Тематические индексы</b>				
ММВБ 10	4 465,60	-0,27%	3,37%	12,35%
Индекс волатильности	22,89	-7,48%	-10,86%	-33,15%
Индекс ММВБ Инновации	386,14	6,09%	16,27%	48,24%
Индекс ММВБ Сибирь	817,59	5,72%	27,69%	51,80%
Индекс средней и малой капитализации	1 695,91	3,26%	9,69%	41,26%
<b>Курс доллара (ЦБ РФ)</b>				
RUB / USD	62,90	-0,40%	-4,85%	-1,97%

В октябре 2016г. российский рынок акций продемонстрировал положительную динамику по индексу ММВБ Московской Биржи. Индекс ММВБ повысился на 0,59% до 1 989,64 пунктов (1 978,00 пунктов на 30 сентября 2016г.), долларовой Индекс РТС упал на 0,22% до 988,74 пунктов (990,88 пунктов на 30 сентября 2016г.).

Курс доллара США по отношению к рублю за прошедший месяц упал на 0,40%.

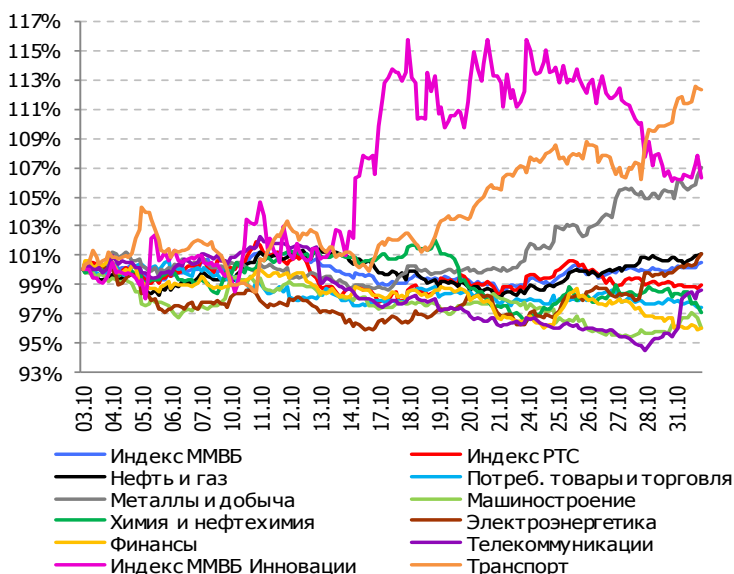
На фондовом рынке наблюдалось понижение волатильности: Российский индекс волатильности понизился на 7,48% до 22,89 пункта (24,74 пункта на 30 сентября 2016г.).

В прошедшем месяце часть ключевых секторов экономики, представленных на российском фондовом рынке, показала положительную динамику. Лидером роста стал транспортный сектор: повышение по отраслевому индексу составило 12,47%. Также существенное увеличение продемонстрировали металлургический и нефтегазовый секторы – Индекс металлов и добычи вырос на 7,06%, а Индекс нефтегазового сектора прибавил в весе 1,38%. Наибольшее падение было отмечено в машиностроительном секторе – Индекс машиностроения понизился на 4,22%.

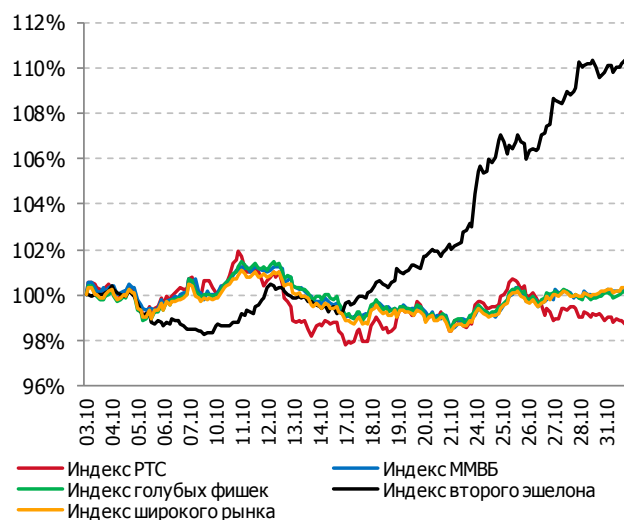
Индекс голубых фишек вырос на 0,68% до 13 012,00 пунктов (12 924,39 пунктов на 30 сентября 2016г.).

Индекс второго эшелона вырос на 10,65% до 5 318,84 пунктов (4 806,85 пунктов на 30 сентября 2016г.). Индекс широкого рынка прибавил в весе 0,83% и составил 1 414,33 пунктов (1 402,70 пунктов на 30 сентября 2016г.).

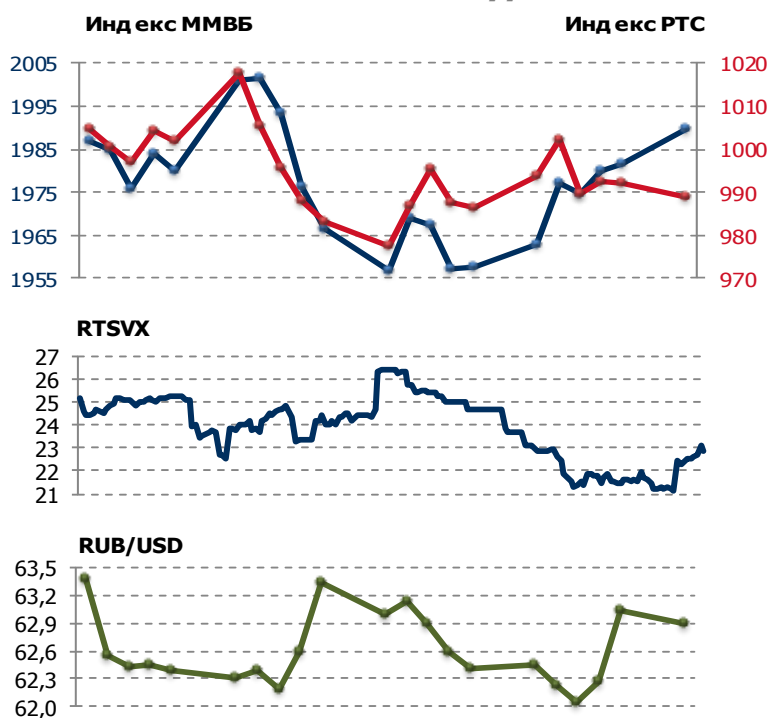
### КЛЮЧЕВЫЕ СЕКТОРЫ



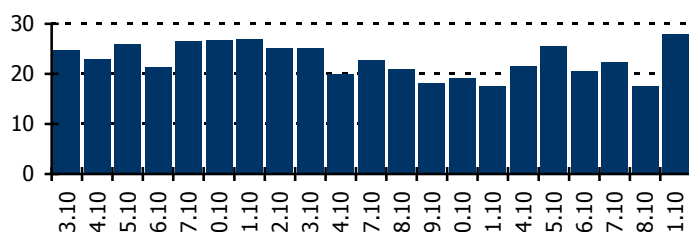
### КОМПОЗИТНЫЕ ИНДЕКСЫ



## Основные индексы Московской Биржи – ММВБ и РТС

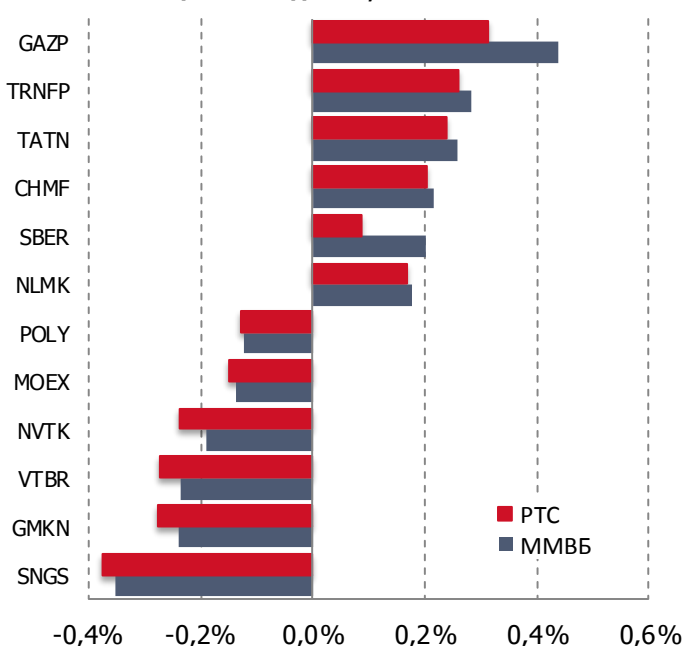


Объем торгов (осн)\*, млрд.руб.



\* по акциям, входящим в базу расчета Индекса ММВБ и РТС

Влияние акций на индексы, %



Влияние на индекс	Рост	Снижение	Без изменений	Итоговое влияние, %
Индекс ММВБ	+2,33%	-1,74%	0	+0,59%
Индекс РТС	+1,77%	-1,99%	0	-0,22%

В октябре 2016г. российский рынок акций продемонстрировал положительную динамику по индексу ММВБ Московской Биржи. Индекс ММВБ повысился на 0,59% до 1 989,64 пунктов (1 978,00 пунктов на 30 сентября 2016г.), долларový Индекс РТС упал на 0,22% до 988,74 пунктов (990,88 пунктов на 30 сентября 2016г.).

По состоянию на конец месяца Индекс ММВБ находился на 16,25% выше закрытия год назад (1 711,53 пунктов на 30 октября 2015г.), Индекс РТС был на 16,94% выше аналогичного показателя год назад (845,54 пунктов на 30 октября 2015г.).

Понижение Индекса РТС в прошедшем месяце сопровождалось понижением волатильности: Российский индекс волатильности RTSVX понизился на 7,48%.

Объем торгов ценными бумагами, включенными в Базу расчета индексов Московской Биржи, составил 478,61 млрд. руб., а капитализация акций, входящих в состав индексов, на конец месяца составила 30 236,77 млрд. руб.

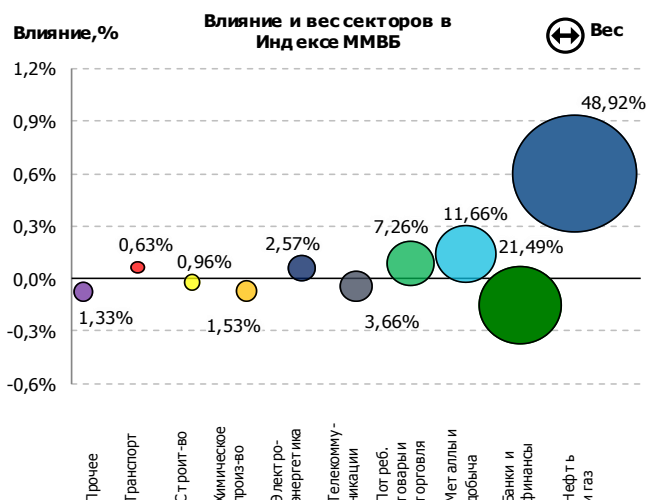
По итогам месяца 25 из 50 акций, входящих в Базу расчета Индекса ММВБ, оказали на его динамику положительное воздействие (+2,33%), 25 ценных бумаг повлияли отрицательно (-1,74%).

Наибольший вклад в рост Индекса ММВБ по итогам месяца внесли ценные бумаги нефтегазового (+0,60%) и металлургического сектора (+0,14%).

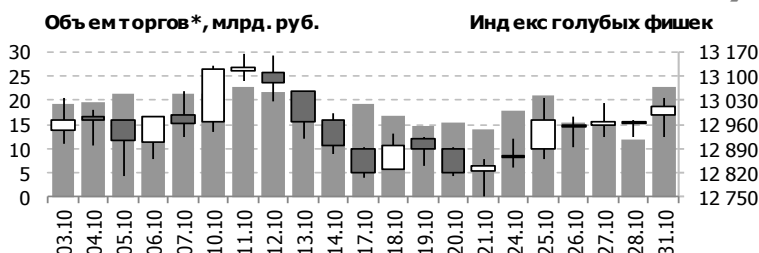
Наибольшее позитивное влияние на Индекс ММВБ оказало повышение цен на обыкновенные акции ПАО "Газпром" (+0,44%), привилегированные акции ПАО "Транснефть" (+0,28%) и обыкновенные акции ПАО "Татнефть" им. В.Д. Шашина (+0,26%). Наибольшее негативное влияние на Индекс ММВБ оказало понижение цен на обыкновенные акции ОАО "Сургутнефтегаз" (-0,35%) и ПАО "ГМК "Норильский никель" (-0,24%).

Наибольшее негативное влияние на Индекс РТС оказало понижение цен на обыкновенные акции ОАО "Сургутнефтегаз" (-0,37%), ПАО "ГМК "Норильский никель" (-0,28%) и Банк ВТБ (ПАО) (-0,27%). Наибольшее позитивное влияние на Индекс РТС оказало повышение цен обыкновенные акции ПАО "Газпром" (+0,31%) и привилегированные акции ПАО "Транснефть" (+0,26%).

На нефтегазовый сектор приходится 48,92% суммарной капитализации Индекса ММВБ. Среди остальных отраслей выделяются финансы (вес в индексе 21,49%) и металлургия (11,66%).

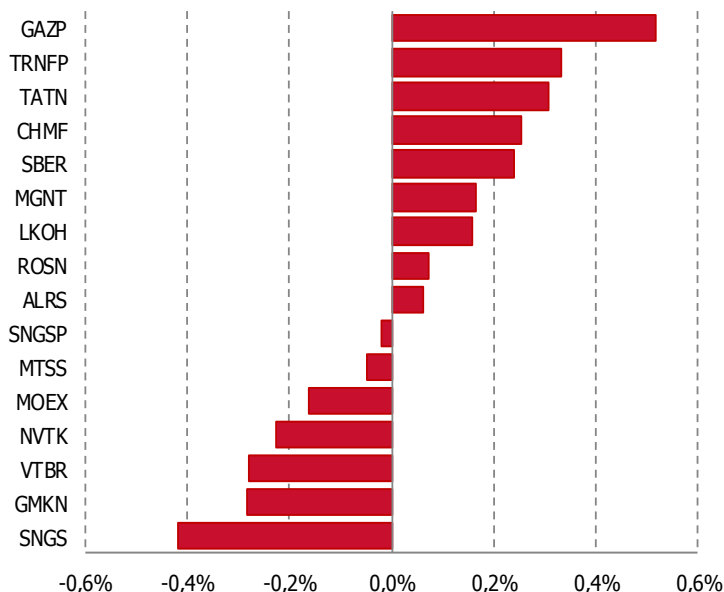


## Индекс голубых фишек



\*по акциям из состава индекса голубых фишек

### Влияние акций на Индекс голубых фишек, %



В октябре Индекс голубых фишек продемонстрировал положительную динамику.

Индекс голубых фишек повысился на 0,68% до 13 012,00 пунктов (12 924,39 пунктов на 30 сентября 2016г.). По состоянию на конец месяца Индекс голубых фишек был на 15,21% выше своего закрытия год назад (11 294,06 пунктов 30 октября 2015г.).

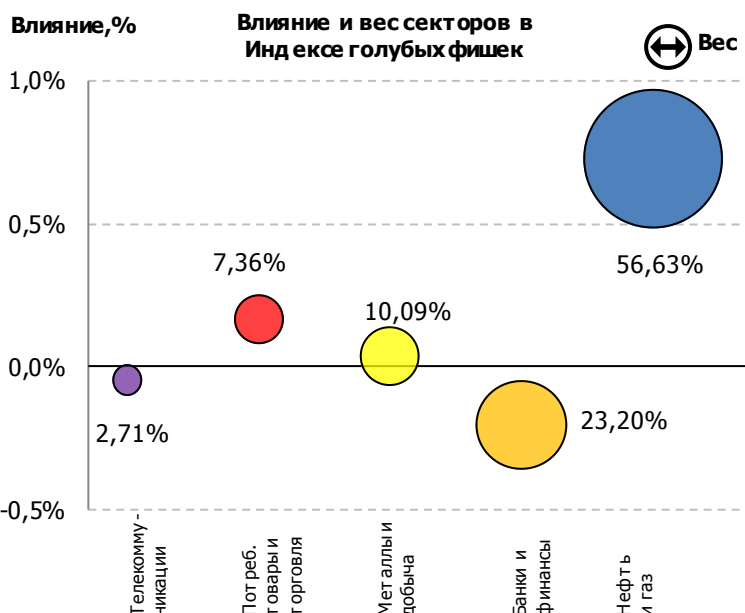
По итогам месяца 7 из 16 ценных бумаг, входящих в Базу расчета Индекса голубых фишек, оказали на его динамику положительное воздействие (+2,12%), 9 акций повлияли отрицательно (-1,44%).

Наиболее позитивно на динамике Индекса ММВБ голубых фишек отразилось повышение цен обыкновенных акций ПАО "Газпром" (+0,52%), привилегированных акций ПАО "Транснефть" (+0,33%) и обыкновенных акций ПАО "Татнефть" им. В.Д. Шашина (+0,31%).

Наибольшее негативное влияние на динамику Индекса ММВБ голубых фишек оказали привилегированные акции ОАО "Сургутнефтегаз" (-0,42%) и ПАО "ГМК "Норильский никель" (-0,28%).

На нефтегазовый сектор приходится 56,63% суммарной капитализации индекса голубых фишек. Среди остальных отраслей выделяются финансовый (вес в индексе 23,20%) и металлургический (10,09%) секторы.

Изменение цены за месяц	Рост	Снижение	Без изменений	Итоговое влияние, %
Количество бумаг	7	9	0	16
Влияние, %	+2,12%	-1,44%	0	+0,68%



Код	Наименование	Вес в Индексе голубых фишек	Вес в Индексе ММВБ
GAZP	Газпром, ао	18,16%	15,29%
SBER	Сбербанк России, ао	16,96%	14,28%
LKOH	ЛУКОЙЛ, ао	15,32%	12,90%
MGNT	Магнит, ао	7,36%	6,20%
NVTK	НОВАТЭК, ао	6,84%	5,76%
GMKN	ГМК Норильский никель, ао	5,60%	4,72%
ROSN	Роснефть, ао	5,12%	4,31%
VTBR	Банк ВТБ, ао	4,32%	3,64%
TATN	Татнефть им.В.Д.Шашина, ао	3,13%	2,63%
SNGS	Сургутнефтегаз, ао	3,05%	2,57%
TRNFP	АК Транснефть, ап	2,98%	2,51%
ALRS	АЛРОСА, ао	2,80%	2,36%
MTSS	МТС, ао	2,71%	2,28%
SNGSP	Сургутнефтегаз, ап	2,04%	1,72%
MOEX	Московская Биржа, ао	1,91%	1,61%
CHMF	Северсталь, ао	1,69%	1,42%
<b>Всего</b>		<b>100,00%</b>	<b>84,19%</b>

## Индексы широкого рынка и второго эшелона



В октябре Индекс второго эшелона вырос на 10,65% до 5 318,84 пунктов (4 806,85 пунктов на 30 сентября 2016г.). Индекс широкого рынка прибавил в весе 0,83% и составил 1 414,33 пунктов (1 402,70 пунктов на 30 сентября 2016г.).

По состоянию на конец месяца Индекс второго эшелона был на 55,95% выше своего закрытия год назад (3 410,67 пунктов на 30 октября 2015г.). Индекс широкого рынка был на 17,01% выше своего закрытия год назад (1 208,74 пунктов на 30 октября 2015г.).

По итогам месяца 27 из 50 ценных бумаг, входящих в Базу расчета Индекса второго эшелона, оказали на его динамику положительное воздействие (+13,05%), 23 акции повлияли отрицательно (-2,40%).

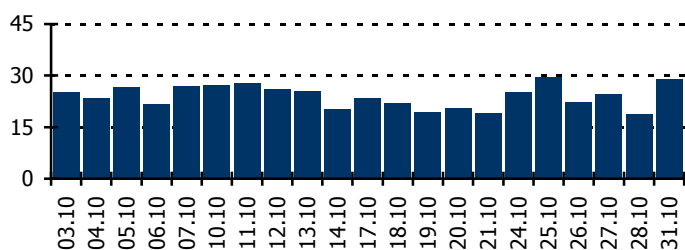
Наиболее позитивно на динамике Индекса второго эшелона отразился рост цен обыкновенных (+5,05%) и привилегированных акций ПАО "Мечел" (+2,28%).

Наиболее позитивное влияние на динамику Индекса широкого рынка оказали обыкновенные акции ПАО "Газпром" (+0,44%) и привилегированные акции ПАО "Транснефть" (+0,27%).

Наибольший вклад в рост Индекса второго эшелона по итогам месяца внесли ценные бумаги металлов и добычи (+9,33%) и транспорта (+1,91%).

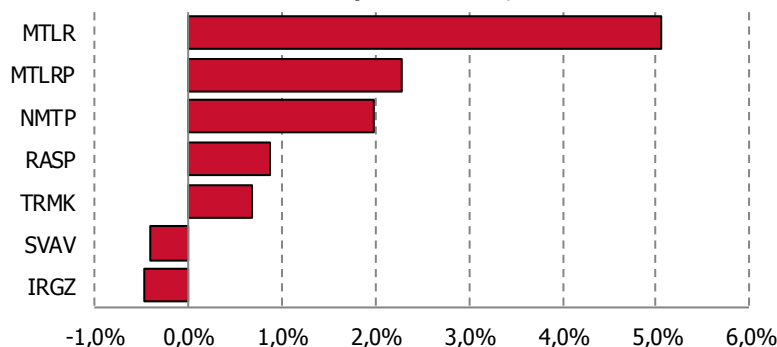
На металлургию приходится 30,54% суммарной капитализации Индекса второго эшелона. Среди остальных отраслей выделяются электроэнергетика (вес в индексе 29,80%) и транспорт (13,20%).

Объем торгов (осн)\*, млрд.руб.

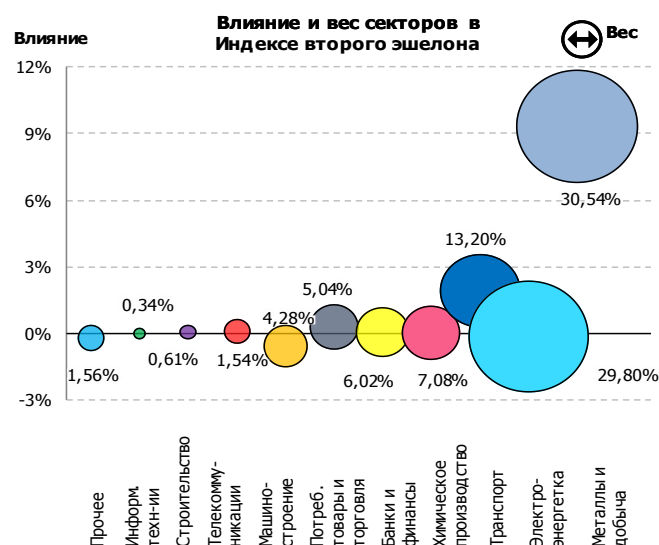
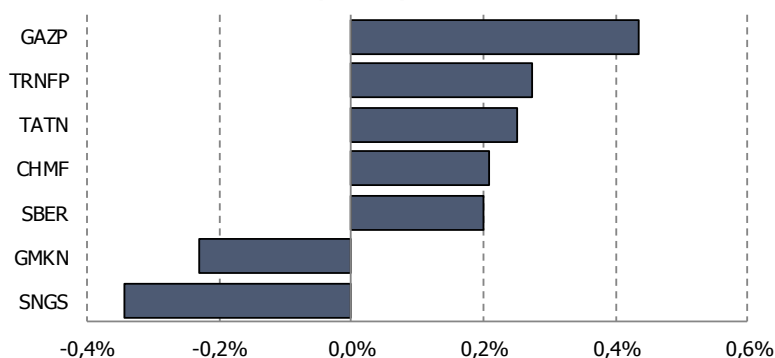


\* по акциям из состава Индекса широкого рынка

Влияние акций на Индекс второго эшелона, %



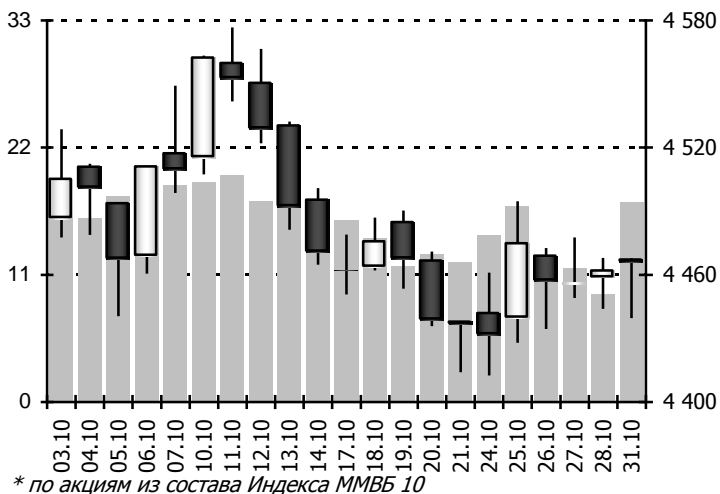
Влияние акций на Индекс широкого рынка, %



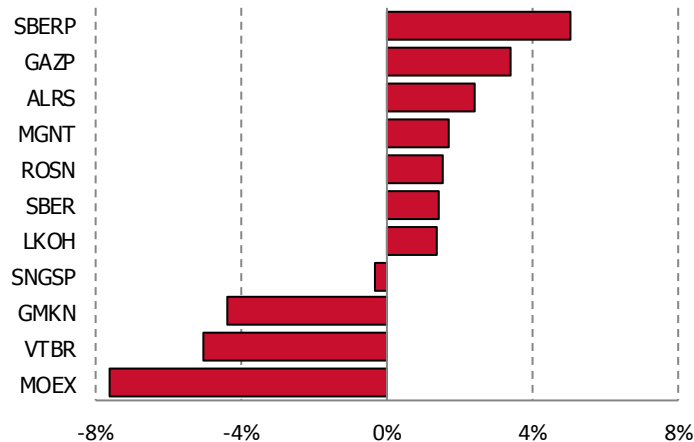
Изменение цены за месяц	Рост	Снижение	Итоговое влияние, %
Индекс второго эшелона	+13,05%	-2,40%	+10,65%
Индекс широкого рынка	+2,56%	-1,73%	+0,83%

## Индекс ММВБ 10

Объем торгов акц.\*, млрд. руб.

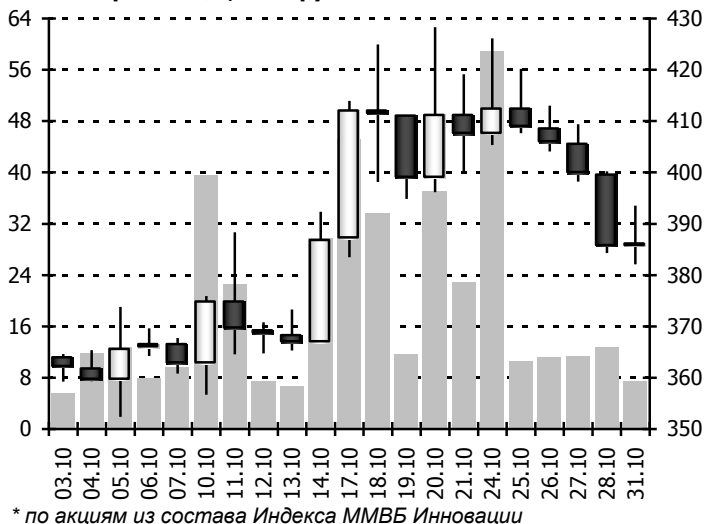


Прирост цен Акций в Индексе ММВБ 10, %

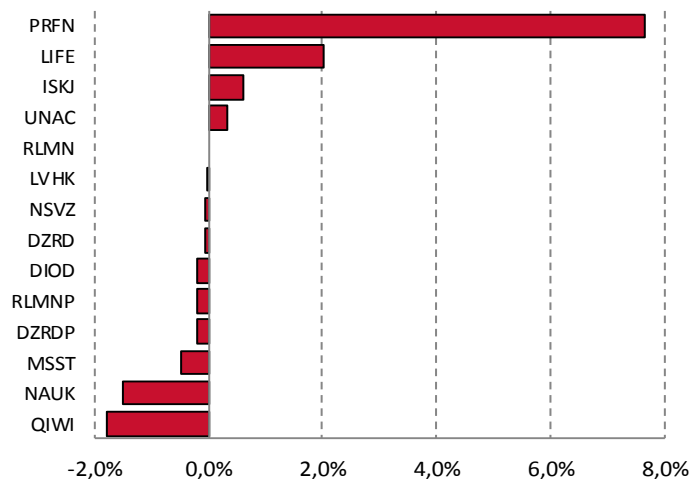


## Индекс ММВБ Инновации

Объем торгов акц.\*, млн. руб.

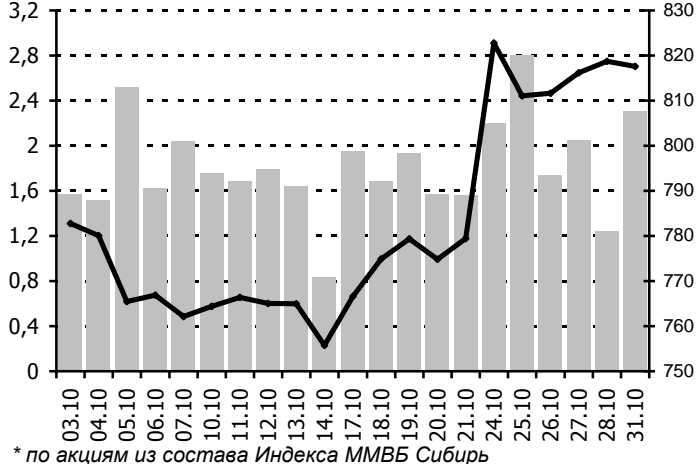


Влияние акций на индекс ММВБ Инновации, %

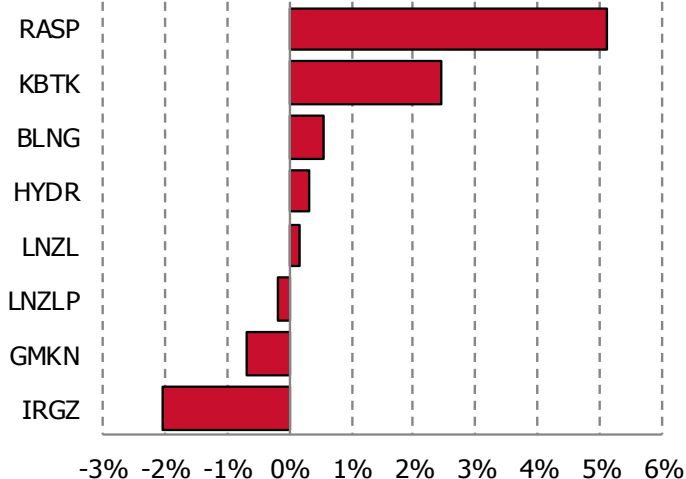


## Индекс ММВБ Сибирь

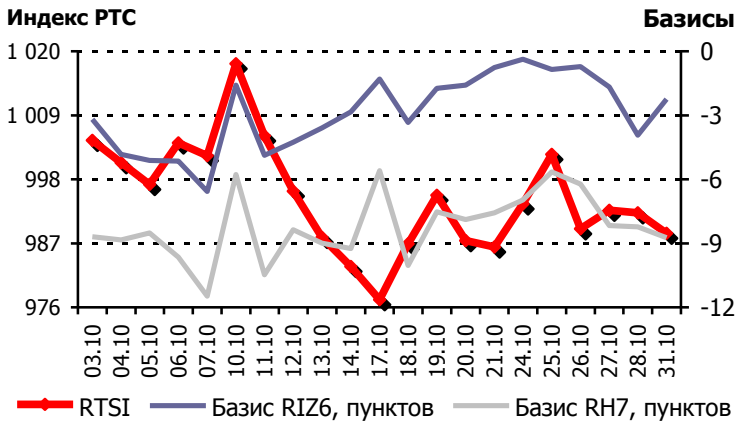
Объем торгов акц.\*, млрд. руб.



Влияние акций на Индекс ММВБ Сибирь, %



## Производные на индексы



В октябре объем торгов производными инструментами на индексы на Московской Бирже составил 1 826,52 млрд. рублей или 16,48 млн. контрактов.

Одним из наиболее ликвидных срочных контрактов на рынке FORTS является фьючерс на Индекс РТС, объем торгов по этому контракту в прошлом месяце составил 1 480,67 млрд. рублей или 11,91 млн. контрактов.

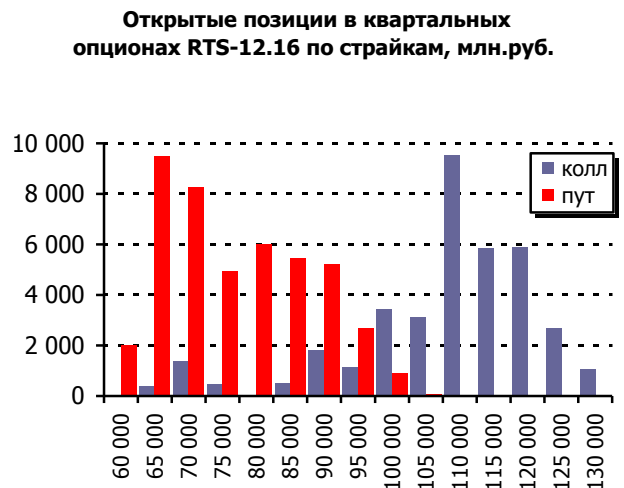
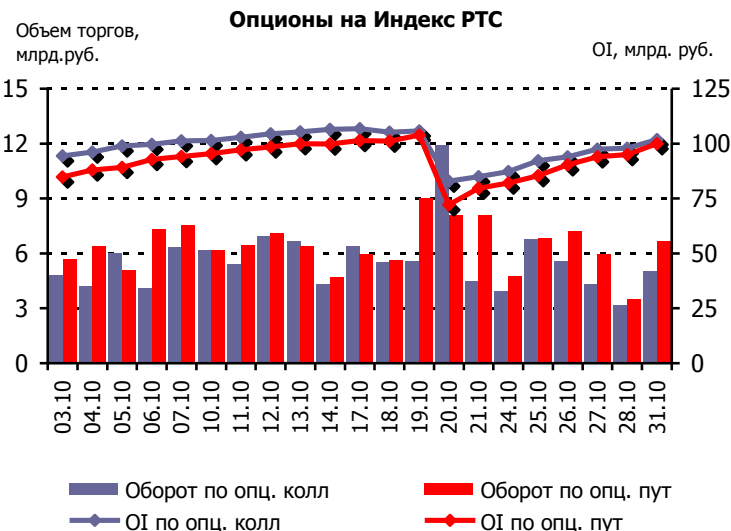
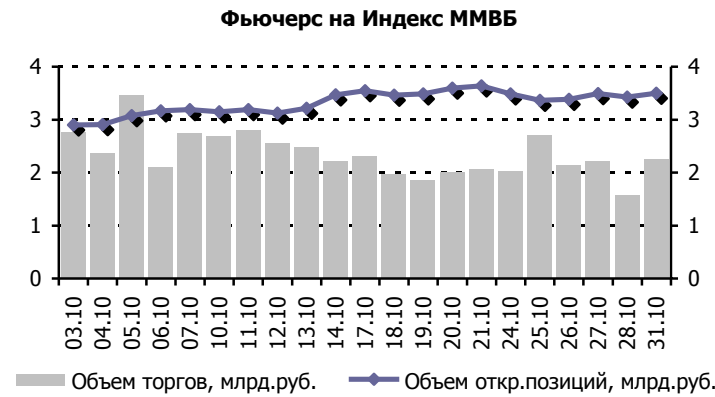
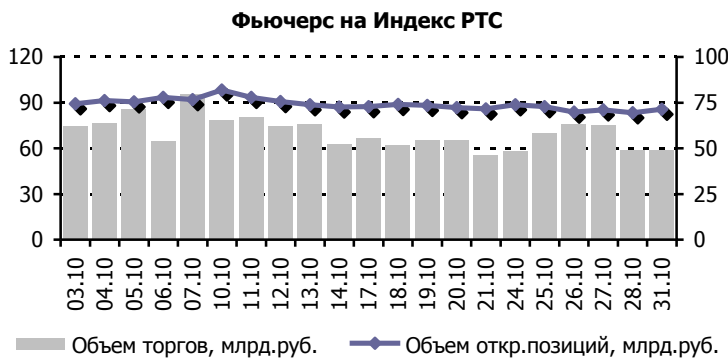
Фьючерсы на Индекс РТС в прошлом месяце торговались в бэквордации. Индекс РТС за это время потерял в весе 0,22%, при этом декабрьские и мартовские фьючерсы подешевели на 0,05% и на 0,26% соответственно.

Суммарный объем открытых позиций в контрактах по фьючерсам на Индекс РТС за месяц вырос на 1,68%.

Объем торгов фьючерсным контрактом на Индекс ММВБ составил в прошедшем месяце 49,33 млрд. рублей или 246,57 тыс. контрактов. За прошедший месяц было отмечено увеличение объема открытых позиций в контрактах по фьючерсу на Индекс ММВБ на 21,46%.

Объем торгов опционами на Индекс РТС составил в прошлом месяце 251,80 млрд. рублей или 2,09 млн. контрактов. Объем открытых позиций по состоянию на конец месяца составил 201,78 млрд. рублей или 1,77 млн. контрактов. При этом на долю опционов пут приходилось 49,51% открытого интереса по опционам. Наибольший открытый интерес по опционам колл был сосредоточен на страйке 110 000, максимум по опционам пут был отмечен на страйке 65 000.

За прошедший месяц увеличение объема открытых позиций по опционам на фьючерс на Индекс РТС составило 12,48%.



**Индексы Московской Биржи** – ключевые индикаторы организованного рынка ценных бумаг и производных инструментов России. Индексы Московской Биржи соответствуют принципам IOSCO, которые были рекомендованы Международной организацией комиссий по ценным бумагам (International Organization of Securities Commissions, IOSCO) в июле 2013 года, что подтверждено аудитом, проведенным международной аудиторско-консалтинговой компанией Ernst & Young.

**Индекс ММВБ** и **Индекс РТС** представляют собой композитные индексы российского фондового рынка, включающие 50 наиболее ликвидных акций крупнейших и динамично развивающихся российских эмитентов. Расчет Индекса ММВБ осуществляется на основе цен акций, выраженных в рублях Российской Федерации, а расчет Индекса РТС - на основе цен акций, выраженных в долларах США.

**Отраслевые индексы** - ценовые взвешенные по рыночной капитализации индексы наиболее ликвидных акций российских эмитентов, экономическая деятельность которых относится к соответствующим секторам экономики, допущенных к обращению на Бирже и включенных в базу расчета индекса акций широкого рынка. Методикой предусмотрен расчет индексов по девяти отраслям экономики:

- MICEX O&G (RTSog) – индекс акций компаний нефтегазовой отрасли
- MICEX PWR (RTSeu) – индекс акций компаний энергетической отрасли
- MICEX TLC (RTStl) – индекс акций телекоммуникационных компаний
- MICEX M&M (RTSmm) – индекс акций компаний металлургической и горнодобывающей отраслей
- MICEX MNF (RTSin) – индекс акций компаний машиностроительной отрасли
- MICEX FNL (RTSfn) – индекс акций компаний финансово-банковской отрасли
- MICEX CGS (RTScr) – индекс акций компаний потребительского сектора
- MICEX CHM(RTSch) – индекс акций компаний химической и нефтехимической отрасли
- MICEX TRN (RTStn) - индекс акций транспортных компаний

Расчет значений отраслевых индексов производится в рублях и в долларах США. При этом в качестве «рублевой истории» значений индексов используется «история» значений отраслевых индексов ММВБ, а «валютной истории» – «история» отраслевых индексов РТС.

**Индекс ММВБ голубых фишек** является индикатором рынка наиболее ликвидных акций российских компаний или так называемых «голубых фишек». Индекс рассчитывается на основании цен сделок с акциями 15-ти наиболее ликвидных эмитентов российского фондового рынка. Расчет индекса ведется на основании цен акций, выраженных в рублях.

**Индекс ММВБ 10** – представляет собой ценовой, невзвешенный индекс, рассчитываемый как среднее арифметическое изменения цен 10 наиболее ликвидных акций, допущенных к обращению на бирже. Индекс отражает прирост стоимости портфеля, состоящего из 10 акций, веса которых в составе портфеля в начальный момент времени одинаковы.

**Индекс акций второго эшелона** – это индикатор, который характеризует динамику цен акций эмитентов, со средним и начальным уровнем капитализации. В состав индекса входят 50 акций, следующих в рейтинге по капитализации с учетом free-float после базы расчета основных индексов – Индекса ММВБ и Индекса РТС. Индекс рассчитывается на основе цен акций, выраженных в рублях Российской Федерации и в долларах США.

**Индекс акций широкого рынка** - индикатор, включающий ТОП 100 ценных бумаг, отобранных на основании критериев ликвидности, капитализации и доли акций, находящейся в свободном обращении (free-float) и является основой для формирования баз расчета остальных индексов Московской Биржи. ТОП-50 корзины индекса акций широкого рынка составляют базу расчета Индекса ММВБ и Индекса РТС, а оставшиеся 50 акций – корзину индекса акций второго эшелона. В базу расчета каждого отраслевого индекса включаются акции соответствующего сектора, входящие в состав Индекса акций широкого рынка.

**Индекс ММВБ – инновации** – индекс акций российских компаний сектора "Рынок инноваций и инвестиций".

**Региональные индексы** – индексы акций, корзины которых включают ценные бумаги, допущенные к торгам на Московской Бирже, отобранные по показателям ликвидности и капитализации и ведущих свою деятельность преимущественно в том или ином федеральном округе. На сегодняшний день доступна информация по индексу Сибирского федерального округа – Индексу ММВБ Сибирь.

**Индексы средней и малой капитализации** - ценовые, взвешенные по рыночной капитализации (free-float) композитные индексы российского фондового рынка, в состав которых входят ликвидные акции компаний среднего и малого уровня капитализации.

**Российский индекс волатильности** – индикатор срочного рынка, который рассчитывается на основе волатильности цен опционов на фьючерс на Индекс РТС. При расчете стоимости применяется формула Блэка-Шоулза.

**Облигационные индексы** - индексы корпоративных, государственных и муниципальных облигаций, сегментированных по дюрации и кредитному качеству облигаций, включенных в базы расчета. Облигационные индексы рассчитываются одновременно по методикам «total return» и «clean price». Для баз расчета облигационных индексов осуществляется также расчет показателей дюрации и доходности к погашению.

**Индикаторы ставок РЕПО** - расчетные показатели, отражающие конъюнктуру российского биржевого рынка РЕПО. Расчет индикаторов ставки РЕПО осуществляется отдельно для рынка РЕПО с акциями и рынка РЕПО с облигациями. В расчет принимаются сделки, совершаемые с акциями, включенными в базу расчета Индекса ММВБ, а также сделки с облигациями, включенными в ломбардный список Банка России. В зависимости от сроков исполнения сделок РЕПО, используемых для расчета, индикаторы делятся на однодневные индикаторы "overnight", индикаторы "1 неделя" и "2 недели".

---

#### **Московская Биржа**

Департамент индексов и биржевой информации  
Россия, 125009 г. Москва, Большой Кисловский пер., д.13  
Телефоны: +7(495) 363 - 3232 (доб. 25071)  
Факсы: +7 (495) 705-9622  
E-mail: [index@moex.com](mailto:index@moex.com)

Настоящий документ был подготовлен и выпущен Публичным акционерным обществом «Московская Биржа ММВБ-РТС» (далее – «Компания»). Если нет какой-либо оговорки об ином, то Компания считается источником всей информации, изложенной в настоящем документе. Данная информация предоставляется по состоянию на дату настоящего документа и может быть изменена без какого-либо уведомления.

Данный документ не является, не формирует и не должен рассматриваться в качестве предложения или же приглашения для продажи или участия в подписке, или же, как побуждение к приобретению или же к подписке на какие-либо ценные бумаги, а также этот документ или его часть или же факт его распространения не являются основанием и на них нельзя полагаться в связи с каким-либо предложением, договором, обязательством или же инвестиционным решением, связанными с ним, равно как и он не является рекомендацией относительно ценных бумаг компании.

Изложенная в данном документе информация не являлась предметом независимой проверки. В нем также не содержится каких-либо заверений или гарантий, сформулированных или подразумеваемых и никто не должен полагаться на достоверность, точность и полноту информации или мнения, изложенного здесь. Никто из Компании или каких-либо ее дочерних обществ или аффилированных лиц или их директоров, сотрудников или работников, консультантов или их представителей не принимает какой-либо ответственности (независимо от того, возникла ли она в результате халатности или чего-то другого), прямо или косвенно связанной с использованием этого документа или иным образом возникшей из него.

Данный документ содержит прогнозные заявления. Все включенные в настоящий документ заявления, за исключением заявлений об исторических фактах, включая, но, не ограничиваясь, заявлениями, относящимися к нашему финансовому положению, бизнес-стратегии, планам менеджмента и целям по будущим операциям являются прогнозными заявлениями. Эти прогнозные заявления включают в себя известные и неизвестные риски, факторы неопределенности и иные факторы, которые могут стать причиной того, что наши нынешние показатели, достижения, свершения или же производственные показатели, будут существенно отличаться от тех, которые сформулированы или подразумеваются под этими прогнозными заявлениями. Данные прогнозные заявления основаны на многочисленных презумпциях относительно нашей нынешней и будущей бизнес-стратегии и среды, в которой мы ожидаем осуществлять свою деятельность в будущем. Важнейшими факторами, которые могут повлиять на наши нынешние показатели, достижения, свершения или же производственные показатели, которые могут существенно отличаться от тех, которые сформулированы или подразумеваются этими прогнозными заявлениями являются, помимо иных факторов, следующие:

- восприятие рыночных услуг, предоставляемых Компанией и ее дочерними обществами;
- волатильность (а) Российской экономики и рынка ценных бумаг и (b) секторов с высоким уровнем конкуренции, в которых Компания и ее дочерние общества осуществляют свою деятельность;
- изменения в (а) отечественном и международном законодательстве и налоговом регулировании и (b) государственных программах, относящихся к финансовым рынкам и рынкам ценных бумаг;
- ростом уровня конкуренции со стороны новых игроков на рынке России;
- способностью успевать за быстрыми изменениями в научно-технической среде, включая способность использовать расширенные функциональные возможности, которые популярны среди клиентов Компании и ее дочерних обществ;
- способностью сохранять преемственность процесса внедрения новых конкурентных продуктов и услуг, равно как и поддержка конкурентоспособности;
- способностью привлекать новых клиентов на отечественный рынок и в зарубежных юрисдикциях;
- способностью увеличивать предложение продукции в зарубежных юрисдикциях.

Прогнозные заявления делаются только на дату настоящего документа, и мы точно отрицаем наличие любых обязательств по обновлению или пересмотру прогнозных заявлений в настоящем документе в связи с изменениями наших ожиданий, или перемен в условиях или обстоятельствах, на которых основаны эти прогнозные заявления.