

Долговой рынок

Индекс	Значение	УТМ, %	Изменение за период, %		
	31.10.2017	31.10.2017	Месяц	Квартал	Год
Композитный индекс облигаций					
RUABITR	166,86	7,64	0,99%	3,55%	13,15%
Индексы государственных облигаций					
RGBITR	456,85	7,54	0,97%	3,67%	13,38%
RUGBITR3Y	418,52	7,43	0,91%	3,01%	10,27%
RUGBITR5Y	420,31	7,47	1,16%	3,84%	13,17%
RUGBITR5+	443,94	7,65	0,67%	3,68%	15,17%
Индексы корпоративных облигаций					
MICEXCBITR	348,35	8,55	1,72%	3,56%	11,91%
MICEXCBITR3Y	334,80	8,85	1,70%	2,72%	9,31%
MICEXCBITR5Y	421,31	8,08	1,76%	4,78%	15,24%
Сектор BBB					
RUCBITRBBB	362,46	8,59	1,84%	3,60%	11,30%
RUCBITRBBB3Y	348,62	9,16	2,09%	2,72%	9,43%
RUCBITRBBB5Y	448,08	8,17	1,64%	4,47%	13,34%
RUCBITRBBB3+	444,98	8,12	1,64%	4,60%	13,45%
Сектор BB					
RUCBITRBB	350,85	8,51	1,91%	3,74%	12,82%
RUCBITRBB3Y	341,80	8,77	1,62%	2,43%	8,98%
RUCBITRBB3+	421,76	7,93	2,55%	5,93%	17,89%
Сектор B					
RUCBITRB	325,75	8,64	1,27%	3,65%	16,46%
RUCBITRB3Y	329,35	8,59	1,28%	3,71%	16,58%
Индексы муниципальных облигаций					
MICEXMBITR	240,57	7,78	1,37%	3,19%	10,04%
RUMBITR3Y	270,01	7,74	1,01%	2,45%	11,12%
RUMBITRBBB	267,90	7,64	1,03%	3,19%	11,25%
RUMBITRBBB3Y	252,55	7,57	0,91%	2,51%	9,38%
RUMBITRBBB3+	281,51	7,69	1,11%	3,68%	12,42%
RUMBITRBB	282,30	7,78	1,57%	3,43%	13,39%
RUMBITRBB3Y	282,42	7,86	1,09%	2,46%	11,93%

Агрегированный индекс облигаций RUABITR, рассчитанный по методике совокупного дохода и включающий в себя ОФЗ, корпоративные, субфедеральные и муниципальные облигации, за октябрь вырос на 0,99%.

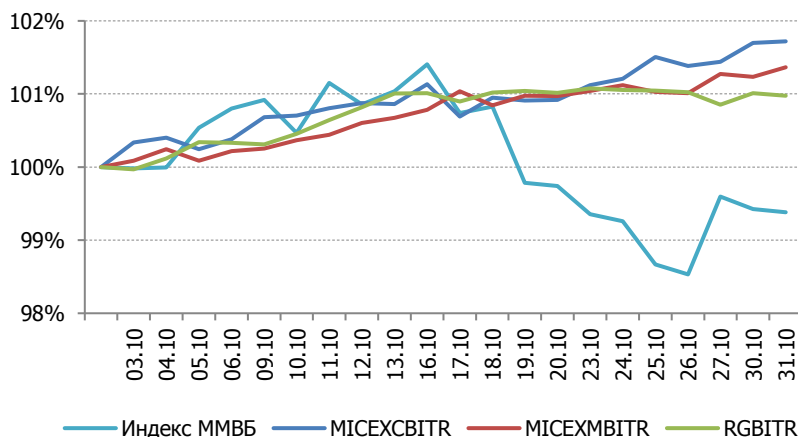
Индекс государственных облигаций России RGBITR вырос за прошедший месяц на 0,97% и составил 456,85 пунктов. При этом средневзвешенная доходность к погашению облигаций, входящих в базу расчета индекса, составила на конец месяца 7,54%.

Наибольший рост среди индексов государственных бумаг, сегментированных по дюрации, показал RUGBITR5Y, включающий в себя ОФЗ с дюрацией от 3 до 5 лет. Его рост за месяц составил 1,16%.

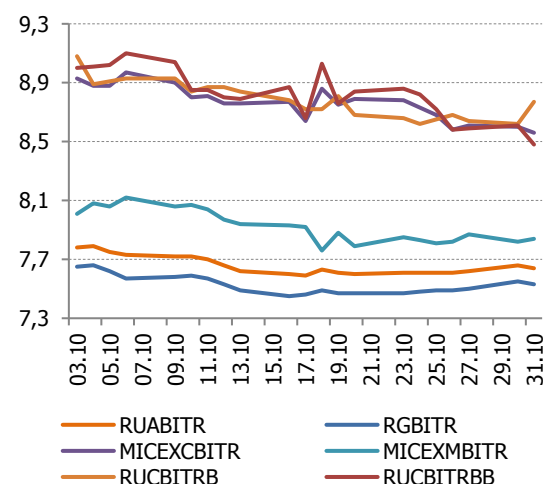
Индекс субфедеральных и муниципальных облигаций MICEXMBITR за прошедший месяц вырос на 1,37% и составил 240,57 пункта. Наибольший рост среди индексов муниципальных облигаций, сегментированных по дюрации и кредитному качеству, показал индекс RUMBITRBB, включающий в себя облигации с дюрацией свыше 1 года и кредитным рейтингом от BB- и до BBB-. Его рост за октябрь составил 1,57%.

В секторе корпоративных облигаций индекс, рассчитанный по методике совокупного дохода, MICEXCBITR вырос на 1,72% и составил 348,35 пунктов. Средневзвешенная доходность к погашению индекса MICEXCBITR составила на конец месяца 8,55%, спрэд к доходности индекса гос. бумаг RGBITR – 101 базисный пункт.

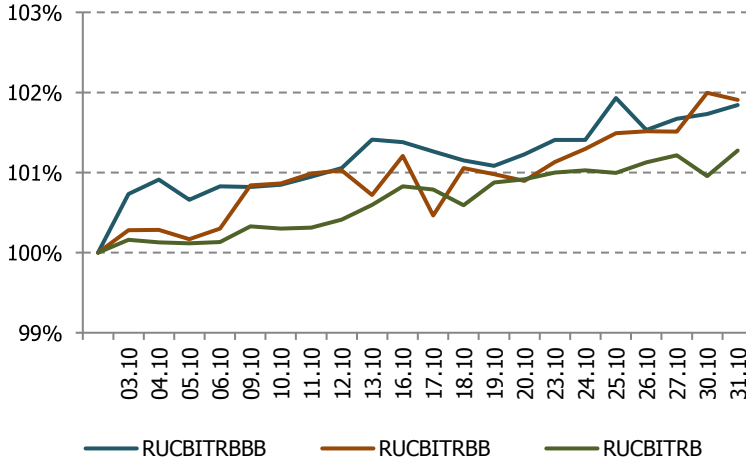
Динамика облигационных индексов и Индекса ММВБ



Доходность к погашению облигационных индексов



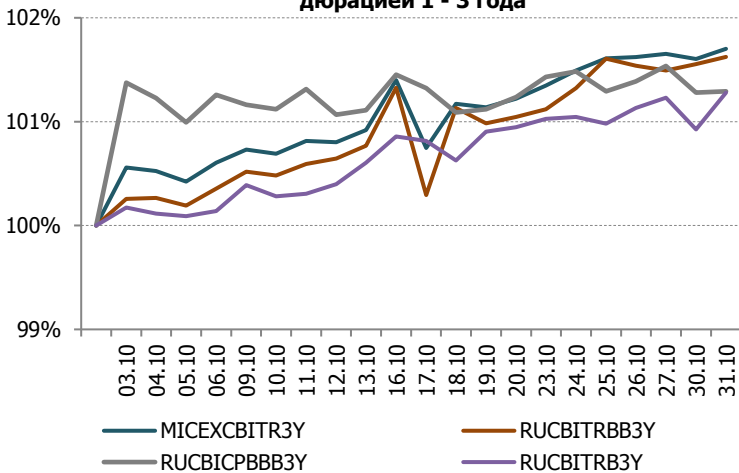
Динамика индексов корпоративных облигаций, сегментированных по кредитному качеству



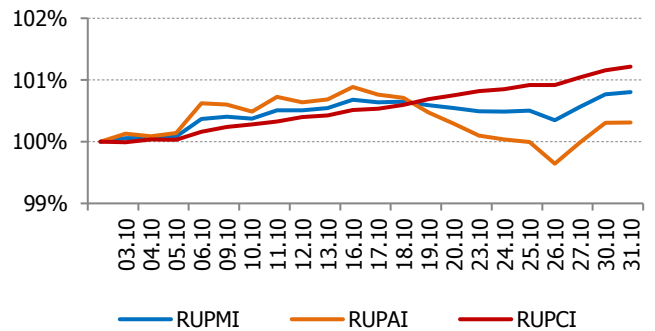
Индекс корпоративных бумаг высокого кредитного качества RUCBITRBBB вырос за прошедший месяц на 1,84%. Индекс корпоративных бумаг сектора BB (RUCBITRBB) прибавил 1,91%.

Наибольшую средневзвешенную доходность к погашению/оферте по состоянию на 31.10.2017 продемонстрировал индекс RUCBITRBBBЗУ, она составила 9,16%.

Динамика облигационных индексов с дюрацией 1 - 3 года



Динамика индексов активов пенсионных накоплений



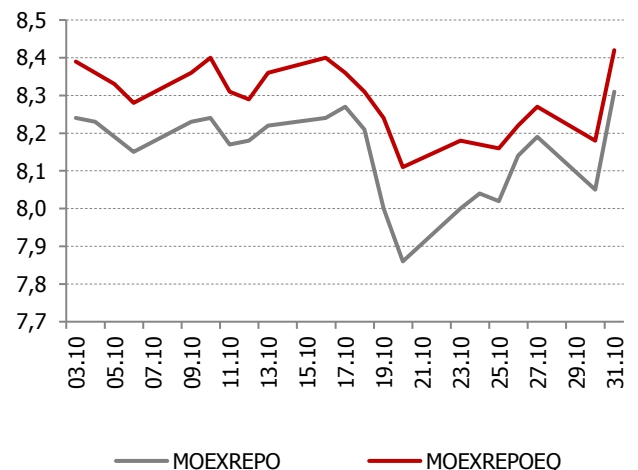
Консервативная стратегия вложения средств по индексам пенсионных накоплений обеспечила бы рост на уровне 1,22% за месяц. Агрессивная стратегия показала рост на 0,31% за месяц. Сбалансированный индекс пенсионных накоплений вырос на 0,80%.

Индикатор ставки РЕПО МОEXREPO за прошедший месяц изменился с 8,58% до 8,31% (снижение на 27 базисных пункта). Индикатор ставки РЕПО с ЦК по акциям МОEXREPOEQ составил 8,42%.

Индекс	Значение	Изменение за период, %		
	31.10.2017	Месяц	Квартал	Год
Индексы активов пенсионных накоплений				
Консервативный	2 255,14	1,22%	3,16%	11,38%
Сбалансированный	1 978,41	0,80%	3,86%	9,78%
Агрессивный	1 711,81	0,31%	4,75%	7,63%

Индикатор	Значение	Изменение за период, б.п.		
	31.10.2017	Месяц	Квартал	Год
Индикаторы ставок РЕПО с ЦК				
МОEXREPO	8,31	-27	-85	-206
МОEXREPOE	8,41	-28	-70	-208
МОEXREPOEQ	8,42	-24	-88	-212
МОEXREPOEQE	8,51	-22	-72	-190

Динамика индикаторов ставок РЕПО овернайт



Индексы Московской Биржи – ключевые индикаторы организованного рынка ценных бумаг и производных инструментов России. Индексы Московской Биржи соответствуют принципам IOSCO, которые были рекомендованы Международной организацией комиссий по ценным бумагам (International Organization of Securities Commissions, IOSCO) в июле 2013 года, что подтверждено аудитом, проведенным международной аудиторско-консалтинговой компанией Ernst & Young.

Облигационные индексы - индексы корпоративных, государственных и муниципальных облигаций, сегментированных по дюрации и кредитному качеству облигаций, включенных в базы расчета. Облигационные индексы рассчитываются одновременно по методикам «total return» и «clean price». Для баз расчета облигационных индексов осуществляется также расчет показателей дюрации и доходности к погашению.

Индикаторы ставок РЕПО - расчетные показатели, отражающие конъюнктуру российского биржевого рынка РЕПО. Расчет индикаторов ставки РЕПО осуществляется отдельно для рынка РЕПО с акциями и рынка РЕПО с облигациями. В расчет принимаются сделки, совершаемые с акциями, включенными в базу расчета Индекса ММВБ, а также сделки с облигациями, включенными в ломбардный список Банка России. В зависимости от сроков исполнения сделок РЕПО, используемых для расчета, индикаторы делятся на однодневные индикаторы "overnight", индикаторы "1 неделя" и "2 недели".

Московская Биржа

Департамент индексов и биржевой информации
Россия, 125009 г. Москва, Большой Кисловский пер., д.13
Телефоны: +7(495) 363 - 3232 (доб. 25071)
Факсы: +7 (495) 705-9622
E-mail: index@moex.com

Настоящий документ был подготовлен и выпущен Публичным акционерным обществом «Московская Биржа ММВБ-РТС» (далее – «Компания»). Если нет какой-либо оговорки об ином, то Компания считается источником всей информации, изложенной в настоящем документе. Данная информация предоставляется по состоянию на дату настоящего документа и может быть изменена без какого-либо уведомления.

Данный документ не является, не формирует и не должен рассматриваться в качестве предложения или же приглашения для продажи или участия в подписке, или же, как побуждение к приобретению или же к подписке на какие-либо ценные бумаги, а также этот документ или его часть или же факт его распространения не являются основанием и на них нельзя полагаться в связи с каким-либо предложением, договором, обязательством или же инвестиционным решением, связанными с ним, равно как и он не является рекомендацией относительно ценных бумаг компании.

Изложенная в данном документе информация не являлась предметом независимой проверки. В нем также не содержится каких-либо заверений или гарантий, сформулированных или подразумеваемых и никто не должен полагаться на достоверность, точность и полноту информации или мнения, изложенного здесь. Никто из Компании или каких-либо ее дочерних обществ или аффилированных лиц или их директоров, сотрудников или работников, консультантов или их представителей не принимает какой-либо ответственности (независимо от того, возникла ли она в результате халатности или чего-то другого), прямо или косвенно связанной с использованием этого документа или иным образом возникшей из него.

Данный документ содержит прогнозные заявления. Все включенные в настоящий документ заявления, за исключением заявлений об исторических фактах, включая, но, не ограничиваясь, заявлениями, относящимися к нашему финансовому положению, бизнес-стратегии, планам менеджмента и целям по будущим операциям являются прогнозными заявлениями. Эти прогнозные заявления включают в себя известные и неизвестные риски, факторы неопределенности и иные факторы, которые могут стать причиной того, что наши нынешние показатели, достижения, свершения или же производственные показатели, будут существенно отличаться от тех, которые сформулированы или подразумеваются под этими прогнозными заявлениями. Данные прогнозные заявления основаны на многочисленных презумпциях относительно нашей нынешней и будущей бизнес-стратегии и среды, в которой мы ожидаем осуществлять свою деятельность в будущем. Важнейшими факторами, которые могут повлиять на наши нынешние показатели, достижения, свершения или же производственные показатели, которые могут существенно отличаться от тех, которые сформулированы или подразумеваются этими прогнозными заявлениями являются, помимо иных факторов, следующие:

- восприятие рыночных услуг, предоставляемых Компанией и ее дочерними обществами;
- волатильность (а) Российской экономики и рынка ценных бумаг и (b) секторов с высоким уровнем конкуренции, в которых Компания и ее дочерние общества осуществляют свою деятельность;
- изменения в (а) отечественном и международном законодательстве и налоговом регулировании и (b) государственных программах, относящихся к финансовым рынкам и рынкам ценных бумаг;
- ростом уровня конкуренции со стороны новых игроков на рынке России;
- способность успевать за быстрыми изменениями в научно-технической среде, включая способность использовать расширенные функциональные возможности, которые популярны среди клиентов Компании и ее дочерних обществ;
- способность сохранять преэминентность процесса внедрения новых конкурентных продуктов и услуг, равно как и поддержка конкурентоспособности;
- способность привлекать новых клиентов на отечественный рынок и в зарубежных юрисдикциях;
- способность увеличивать предложение продукции в зарубежных юрисдикциях.

Прогнозные заявления делаются только на дату настоящего документа, и мы точно отрицаем наличие любых обязательств по обновлению или пересмотру прогнозных заявлений в настоящем документе в связи с изменениями наших ожиданий, или перемен в условиях или обстоятельствах, на которых основаны эти прогнозные заявления.