



МОСКОВСКАЯ
БИРЖА

Руководство

По использованию параметров
учета рисков экспирации в ТКС
SPECTRA

Московская Биржа, Срочный рынок

Параметры учета рисков экспирации опционов (1/2)

Назначение:

- Контроль рисков опционной позиции, связанных с возможным появлением фьючерсной позиции после экспирации опционов.
 - Данный риск существует для опционов, дата исполнения которых не совпадает с датой исполнения фьючерса – базового актива.
 - В результате учета риска экспирации ГО по опционным позициям незадолго до экспирации может увеличиваться.
 - Управление контролем рисков производится с помощью 2 параметров:
 - **D** (NClr2Delivery) – количество клирингов до экспирации, начиная с которого используются сценарии экспирации
 - **W** (ExpWeight) – весовой коэффициент, определяющий силу увеличения ГО
- Итоговый размер ГО рассчитывается по формуле:

$$ГО_{\text{клиента}} = (1 - \mathbf{W}) * ГО_{\text{без учета рисков экспирации}} + \mathbf{W} * ГО_{\text{с учетом рисков экспирации}}$$

Типичные значения:

Для NClr2Delivery :

0 – дополнительные риски экспирации не учитываются

>0 – для некоторых клиентов риски экспирации учитываются

Для ExpWeight :

1 – при учете рисков экспирации в большем количестве случаев риск экспирации учитывается полностью

>= 0, < 1 – для некоторых клиентов дополнительные риски учитываются не полностью

Параметры учета рисков экспирации опционов (2/2)

Принимаемые значения:

Для **D** (NCIr2Delivery):

- Целое число ≥ 0 , $\leq D.ncc = 20$. При установке значения большего 20, будет использоваться значение 20.
- -1 - специальное значение в транслируемых данных

Для **W** (ExpWeight):

- Число от 0 до 1 (включительно) с точностью 5 знаков после запятой.
- -1 - специальное значение в транслируемых данных

Установка параметров

Параметры могут быть установлены для двух уровней:

- На уровне 7-значного клиентского кода
- На уровне БФ (4-значный код)

Значение на 7-значном коде используется всегда, за исключением специальных значений -1. Если на 7-значном коде используется значение -1, то для этого 7-значного кода используется значение, установленное на БФ.

Параметры на клиенте могут быть установлены в режиме онлайн через шлюз или терминал SPECTRA.

Параметры на БФ могут быть изменены путем подачи заявления через ЭДО.

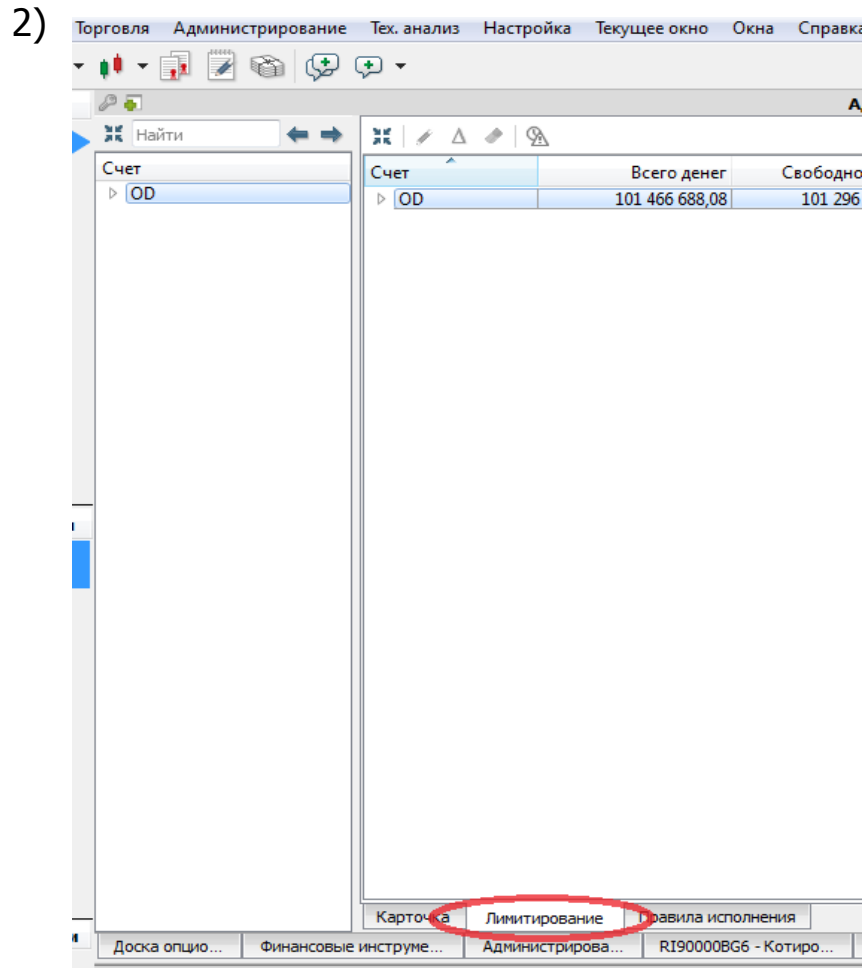
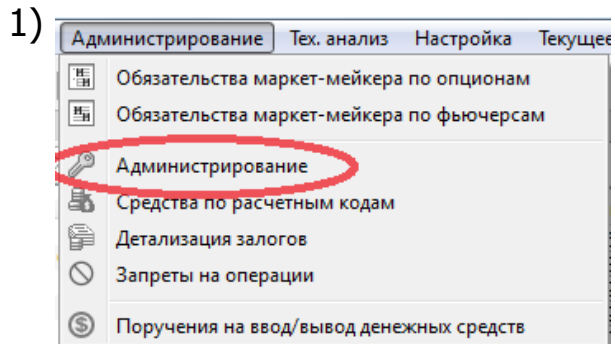
Формы заявлений, предоставляемых участниками клиринга, опубликованы здесь:

<http://nkcbank.ru/viewCatalog.do?menuKey=230>

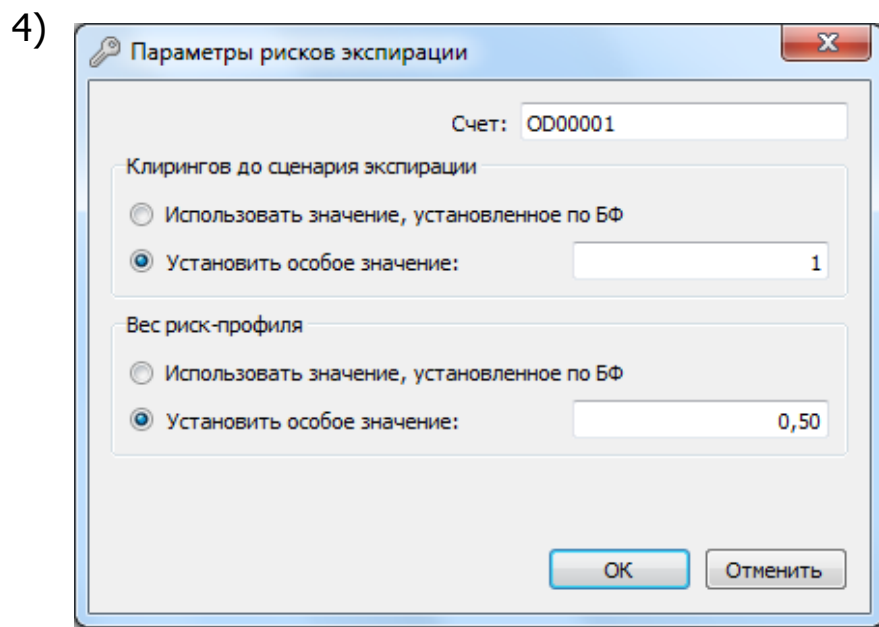
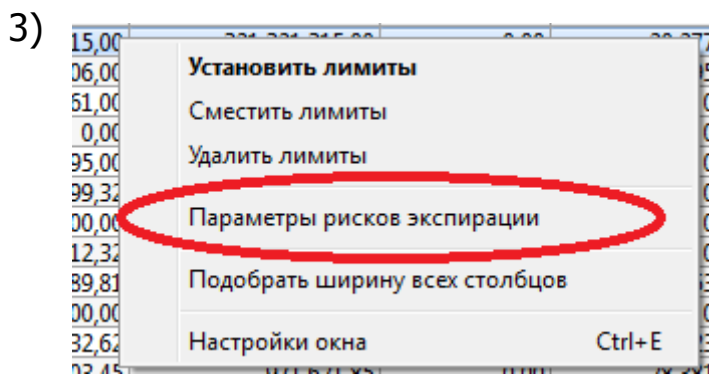
Название заявления: «49. Заявление на установление параметров учета рисков исполнения опционных контрактов»



Управление параметрами на 7-значных клиентских счетах в терминале SPECTRA (1/2)



Управление параметрами на 7-значных клиентских счетах в терминале SPECTRA (2/2)



Опция «Использовать значение, установленное по БФ» соответствует значению параметра «-1»

Управление параметрами на 7-значных клиентских счетах через шлюз Plaza2

Просмотр текущих значений:

Транслируются в потоке FORTS_PART_REPL, таблице part, поля num_clr_2delivery (D), exp_weight (W).

Установка значений:

Параметр num_clr_2delivery (D):

Метод OptChangeRiskParameters, поля num_clr_2delivery, use_broker_num_clr_2delivery

Для установки num_clr_2delivery $\neq -1$ нужно задать поле use_broker_num_clr_2delivery = 0. Для установки -1 (использовать значение на БФ) нужно задать use_broker_num_clr_2delivery = 1, значение поля num_clr_2delivery в данном случае не важно

Параметр exp_weight (W):

Метод OptChangeRiskParameters, поля exp_weight, use_broker_exp_weight

Для установки exp_weight $\neq -1$ нужно задать поле use_broker_exp_weight = 0. Для установки -1 (использовать значение на БФ) нужно задать use_broker_exp_weight = 1, значение поля exp_weight в данном случае не важно

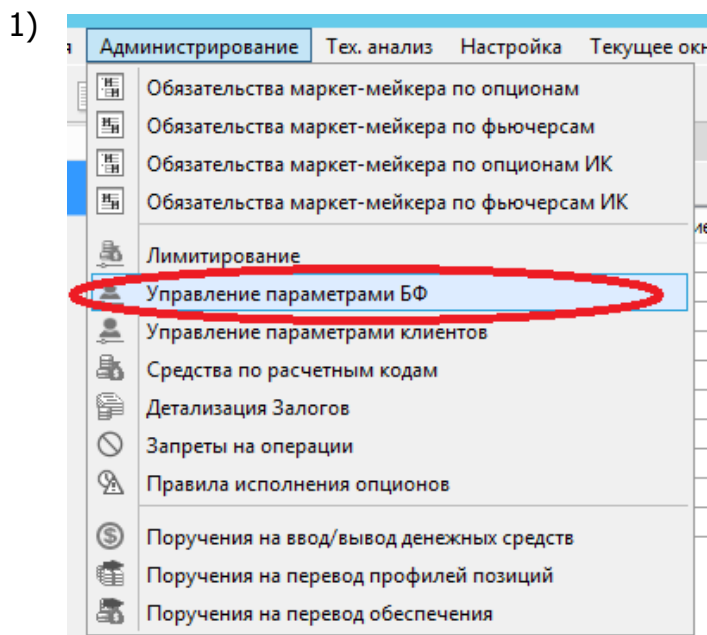


Управление параметрами всех клиентов данного брокера, задаваемых по умолчанию через шлюз Plaza2 (1/3)

В терминале возможны:

Просмотр текущих значений по параметрам всех клиентов данного БФ

Установка значений на уровне клиентов данного БФ



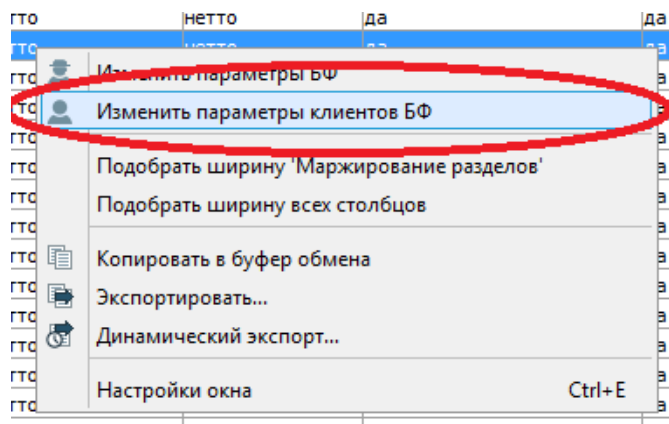
2)

Счет	Вес риск-профиля	Клирингов до СЭ	Маржирование разделов	Маржирование
GI00000	0.00	0	полунетто	нетто
GI01000	0.00	0	полунетто	нетто
GI02000	0.00	0	полунетто	нетто
GI03000	0.00	0	полунетто	нетто
GI04000	0.00	0	полунетто	нетто
GIZV000	0.00	0	полунетто	нетто
GIZW000	0.00	0	полунетто	нетто
GIZX000	0.00	0	полунетто	нетто
GIZY000	0.00	0	полунетто	нетто
GIZZ000	0.00	0	полунетто	нетто

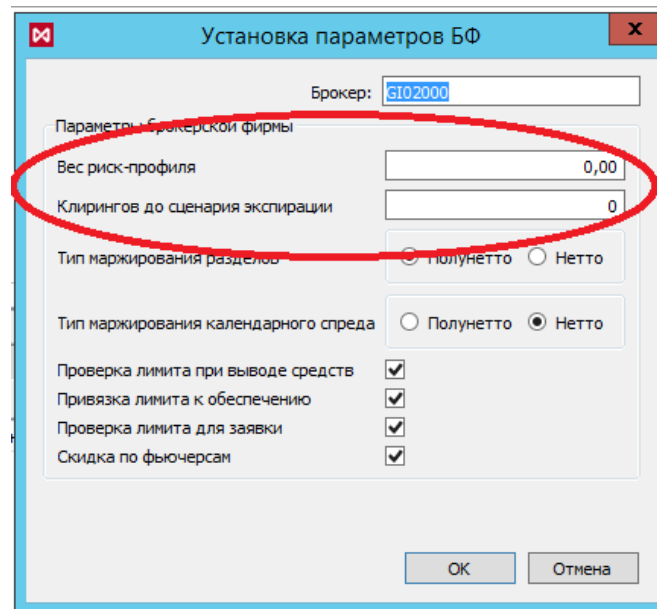
The screenshot also shows a terminal window with three tabs: 'Доска опционов', 'Управление параметрами БФ', and 'Управление параметрами БФ' (the last one is highlighted with a red oval).

Управление параметрами всех клиентов данного брокера, задаваемых по умолчанию через шлюз Plaza2 (2/3)

3) Для установки лимитов по брокерской фирме используется контекстное меню, команда Изменить параметры клиентов БФ



4)



Управление параметрами всех клиентов данного брокера, задаваемых по умолчанию через шлюз Plaza2 (3/3)

Просмотр текущих значений:

Транслируются в потоке FORTS_FUTINFO_REPL, таблице dealer, поля num_clr_2delivery, exp_weight, num_clr_2delivery_client_default значения, которые будут применены в вечерний клиринг.

Транслируются в потоке FORTS_INFO_REPL, таблице dealer, поля num_clr_2delivery, exp_weight, num_clr_2delivery_client_default значения, которые используются сейчас.

Установка значений:

Установка значений через шлюз:

Метод FutChangeBFParameters. Поля:

exp_weight - Вес сценариев экспирации для БФ в итоговом ГО.

exp_weight_client_default - Вес сценариев экспирации для БФ в итоговом ГО.