

16 Фото продукта (внешний вид)

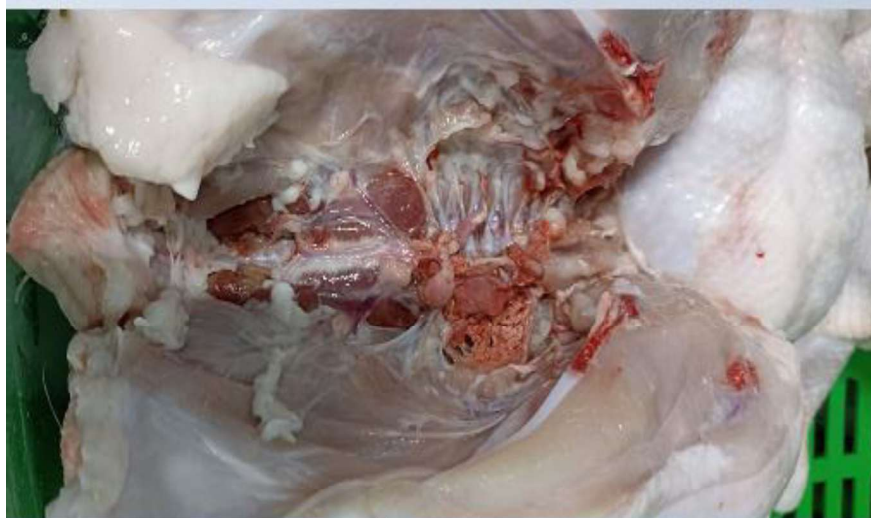




Допускается:



наличие почек и  
легких



остаток шеи  
длиной до 3 см:





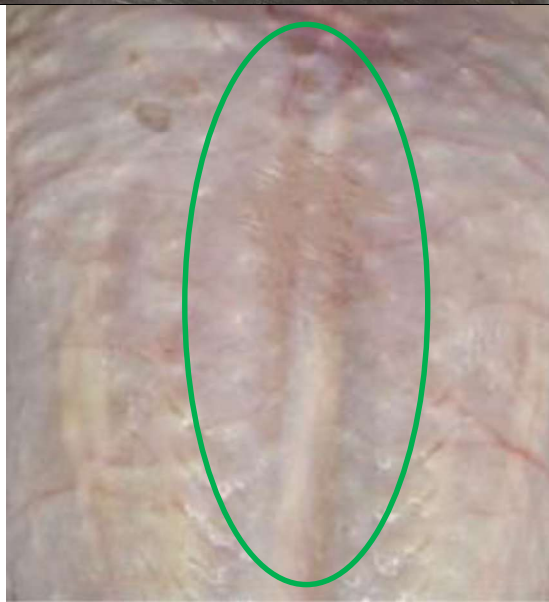
единичные  
пеньки



волосовидное  
перо:



незначительное  
выделение киля  
грудной кости и  
отсутствие  
подкожного  
жира





отсутствие кисти  
крыла  
(визуализация на  
отдельном  
крыле,  
применять к  
тушке  
аналогично)



воспаление  
фолликул:  
единичные редко  
разбросанные до  
0,5 см, без  
ограничений





аммиачные  
ожоги на  
заплюсневом  
суставе:





на грудке не более 2 темных участков до 1 см<sup>2</sup> и не более 10-ти на тушку точечных редко разбросанных до 0,6 см

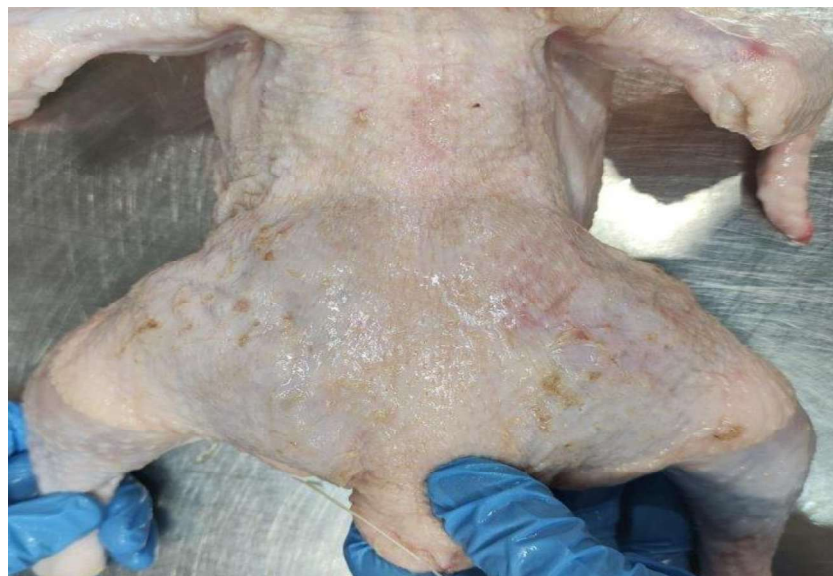


дерматиты на грудке до 1 см<sup>2</sup> не более 3-х:





дерматит на на  
спине и бедрах  
до 1 см участков  
шершавой  
светлой кожи, не  
более 20%  
поверхности





на всех частях  
 царапины до 5  
 см глубокие без  
 разрывов кожи,  
 не более 3-х на  
 тушку или  
 суммарно 15 см);

легкие царапины  
 - без  
 ограничений



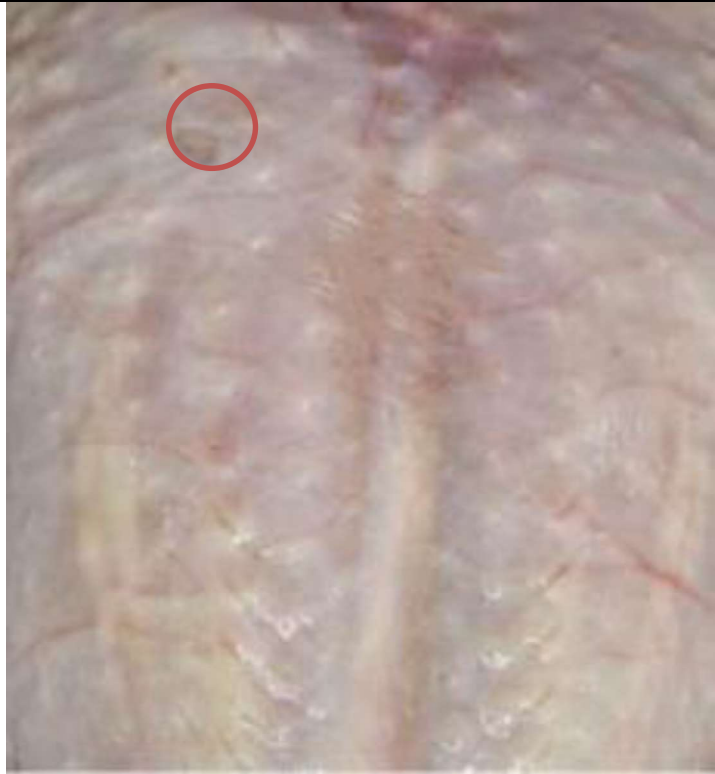


не более 2-х  
воспаленных  
царапин или  
незажившей  
раны до 2 см<sup>2</sup>



Разрывы кожи  
(не более 3  
разрывов кожи  
на тушку):  
Не более 3  
разрывов кожи  
на тушку;  
- не более 1 см  
на грудке;  
- не более 2 см  
на других  
частях;







Подсиды - не более 4-х слабо выраженных участков с повреждениями верхнего слоя кожи до 1 см<sup>2</sup>;





Изменения цвета  
кожи:

- слабо  
выраженные на  
грудке до 3 см;
- слабо  
выраженные до 6  
см или  
значительно  
выраженные до  
3,5 см на спине,  
бедре, голени;
- изменение  
цвета крыла:  
- на внешней/  
внутренней  
поверхности – до  
2 см слабо  
выраженное не  
более 2-х на  
тушку и до 1 см  
значительное не  
более 1-го на  
тушку;
- на кисти слабо  
выраженное без  
ограничения или  
значительно  
выраженное не  
более 50%;







геморрагии - слабо выраженные, видимые через кожу подкожные изменения цвета, не более 6 см или значительно выраженные до 3,5 см

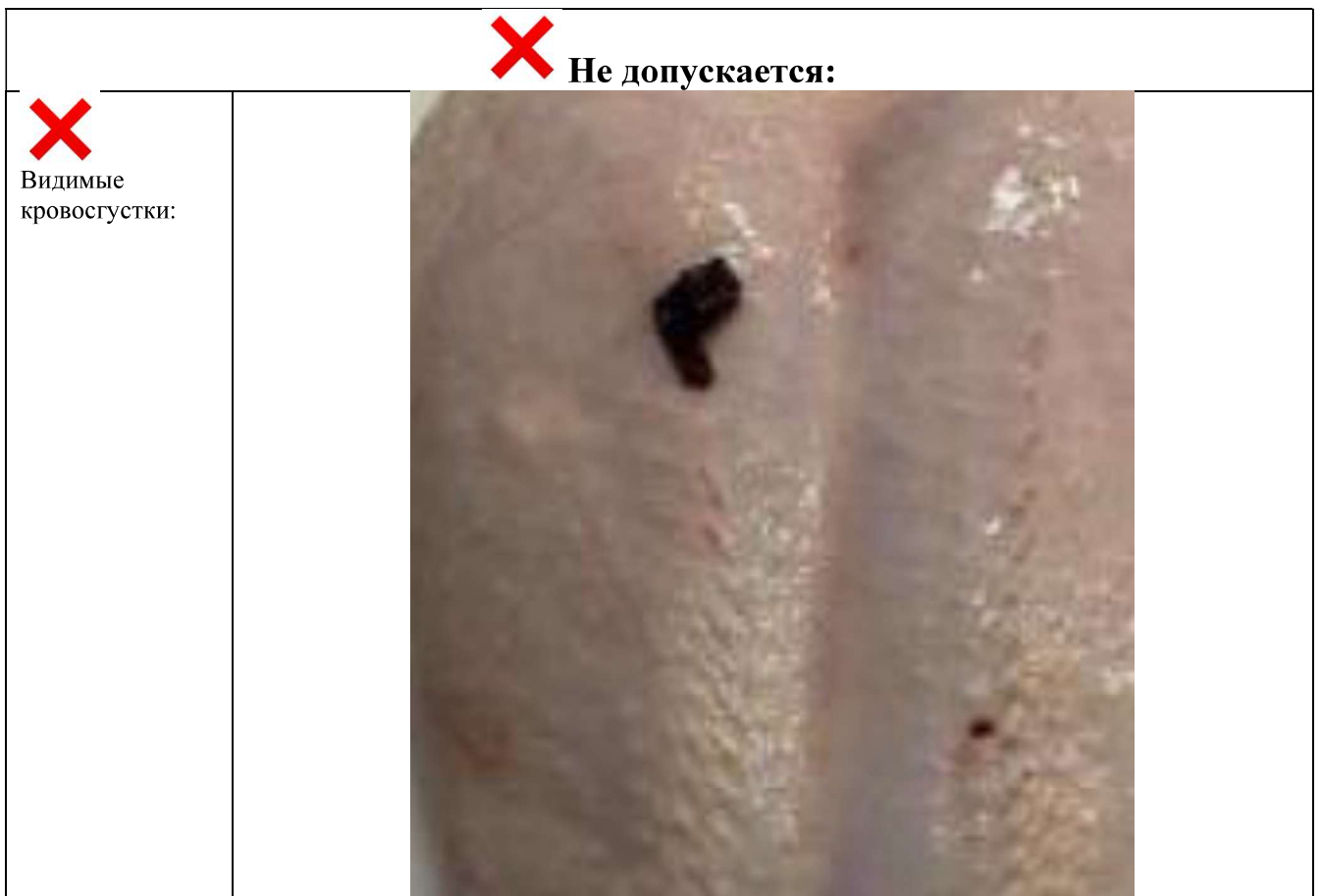


точечные кровоизлияния



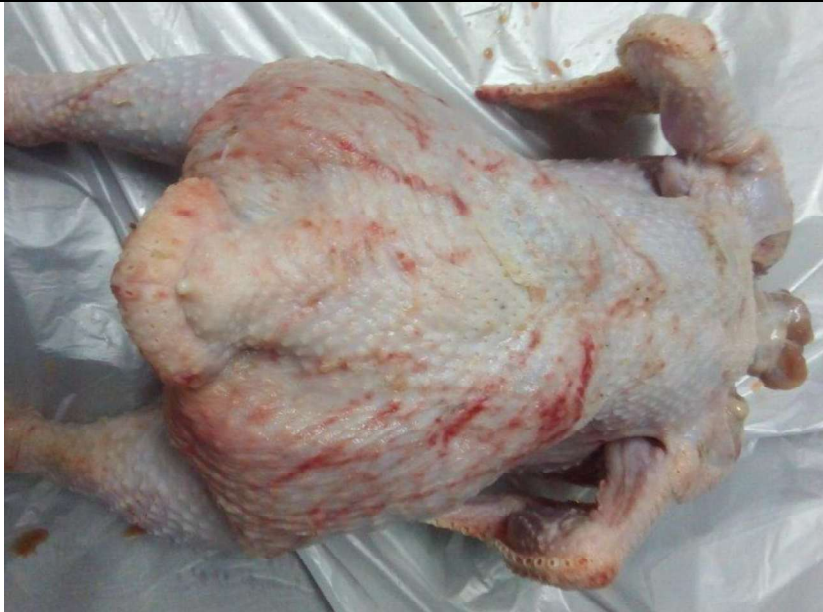
закрытые переломы костей крыла без кровоподтеков и костей голени без кровоподтеков и смещений







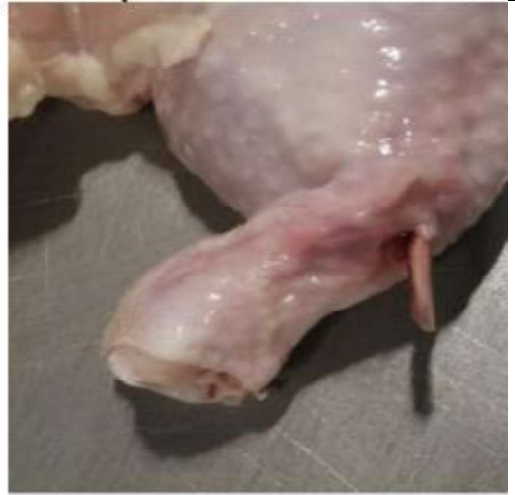
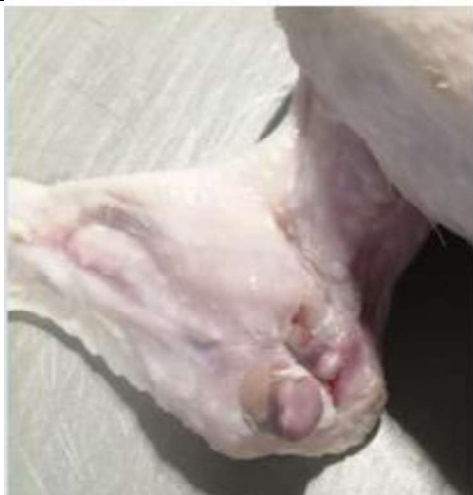
царапины более  
допустимых  
значений



Фибрин:



открытые  
переломы голени  
и крыльев:





открытые мясо:



плохо  
обескввленная  
тушка;

не удалённая шея  
(более  
допустимых  
значений);

(визуализация на  
тушки курицы-  
бройлера,  
применять к  
тушке цыпленка-  
бройлера  
аналогично)





ярко  
выраженные  
кровоподтеки:





фекальные  
загрязнения:

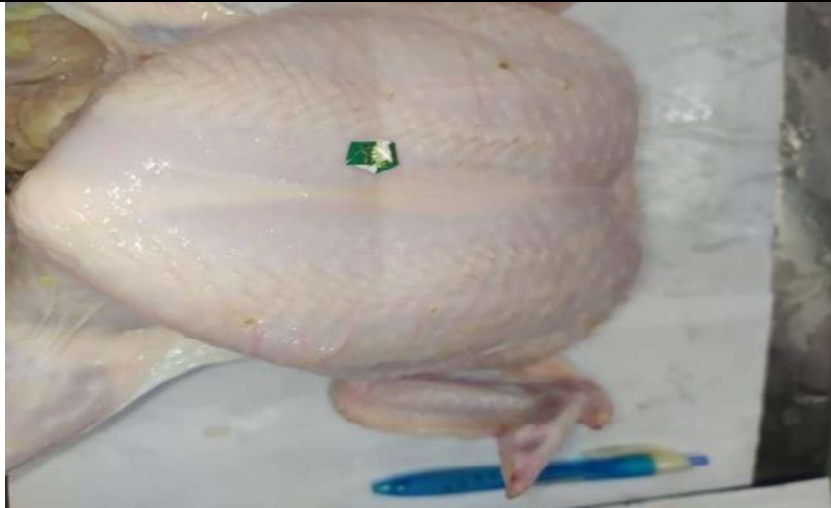


остатки  
кормовых масс:





посторонние  
включения



17 Фото продукта

Транспортная упаковка





Фиксации закрытия посредством завязывания или подворачивания пакета.

Короба не должны иметь разрывов или любых иных повреждений.

Сырье должно быть упаковано аккуратно, минимизируя захватывание полиэтилена сырьём. Перед использованием сырья рекомендуется дефростация продукта для полного извлечения пакета без его разрывов.

**Не допускается:**

- Загрязнение упаковки продуктом / внешним загрязнителем;
- Отсутствие / нечеткое / некорректное расположение текста, штрих-кода на маркировке;
- Двойная этикетка / пересорт / замятие / повреждение / смещение / отклейка этикетки.

Размещение на поддоне

Гофрокороб-Лоток 545x385x120 мм 404 г

**Схема укладки и образец собранного паллета:**

Евро-паллеты: по 4 короба в одном ряду, 11 рядов,  
итого 44 короба по 13 кг каждый.

FIN паллеты: по 5 коробов в одном ряду, 11 рядов,  
итого 55 коробов по 13 кг каждый



- Короба не должны иметь разрывов или любых иных повреждений;
- Верхний ряд коробов должен быть укрыт крышкой из гофрированного картона, закреплённой стрейч-плёнкой, либо плотно острейчёван таким образом, чтобы исключить любые возможные риски, связанные с попаданием посторонних загрязнителей в продукцию во время транспортировки и хранения;
- Короба на поддоне должны быть плотно упакованы стрейч-плёнкой в несколько слоёв (в зависимости от плотности плёнки) таким образом, чтобы обеспечить надёжную фиксацию коробов в составе паллеты и снижение рисков повреждений во время погрузочно-разгрузочных работ. Обёртывание в три слоя является рекомендуемым.